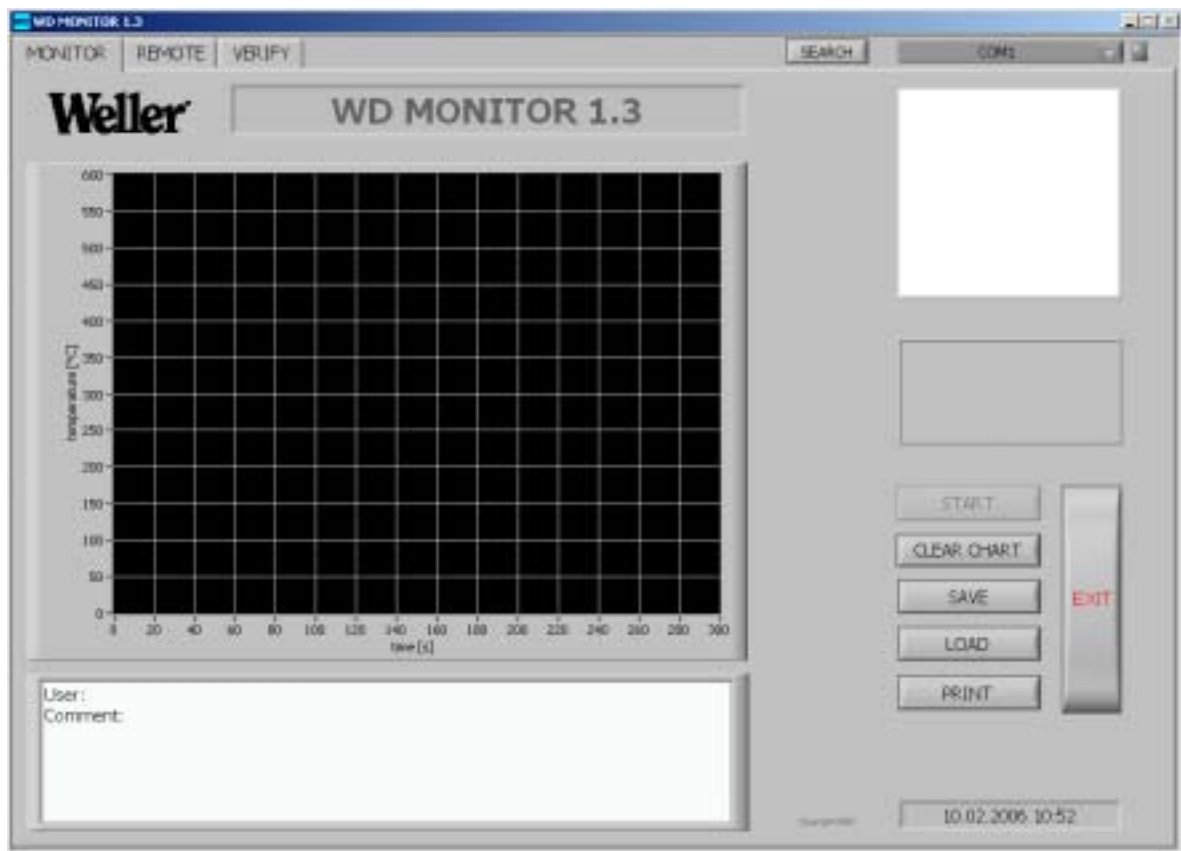


# Weller®

## WD モニター ソフトウェア



## クイックリファレンス

Version 1.3

## 目次

1. 概要	2
2. 必要システム	2
3. インストール/削除	3
3.1 VISA runtime engine のインストール	3
3.2 monitor software のインストール	4
3.3 Silicon Labs CP210x USB driver のインストール	5
3.4 削除	6
4. WD モニターソフトウェア 1.3	6
4.1 WD ソルダーリングステーションの選択	6
4.2 MONITOR タブ	7
4.3 REMOTE タブ	8
4.4 VERIFY タブ	10

## 1. 概要

本クイックリファレンスは、WDモニターソフトウェアのインストール/スタートアップ/機能説明の簡潔な概要を記す物です。WDステーションの機能を理解するには、付属の取扱説明書をご覧ください。

## 2. 必要システム

WDソフトウェアを使用するために、下記以上のPCスペックを推奨します。

- Intel Pentium 1 GHz, CD ROM, 512 MB RAM
- USB インターフェイス
- OS: **WIN NT, WIN 2000, WIN XP, WIN ME, WIN 9x**
- グラフィックカード 1024x768、画素数 16 bit

### 3. インストール / 削除

Windows NT、2000、XP にインストールする際は、管理者の権限が必要になります。

- Step 3.1 – VISA runtime engine のインストール
- Step 3.2 – monitor software 及び firmware updater のインストール
- Step 3.3 – WDソルダーリングステーションとUSBポートの接続 及びSilicon Labs CP210x USB driver のインストール

#### 3.1 VISA runtime engine のインストール

VISA runtime engine のインストールは、..**Driver**..**NI-VISA\_2.61** フォルダ内の**NIvisa261.msi** プログラムで実行します。



"Next"...



"Next"...



"Next"...



"Next"...



"Next"...



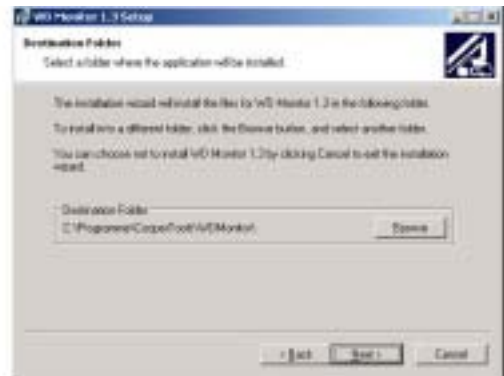
"Finish"...

### 3.2 monitor software のインストール

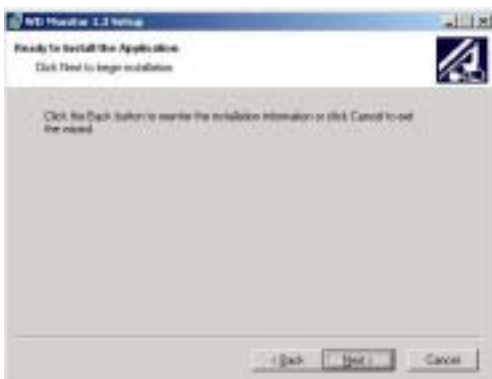
monitor software のインストールは、..**WD\_Monitorsoftware 1.3**..Installer フォルダ内の **setup.exe** プログラムで実行します。



"Next"...



"Next"...



"Next"...



"Finish"...

### 3.3 Silicon Labs CP210x USB driver のインストール

WDソルダーリングステーションを初めてPCに接続すると、Silicon Labs CP210x USB driver のインストーラーが自動的に立ち上がります。



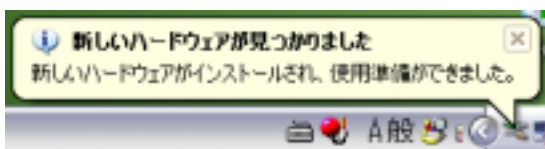
“一覧または特定の場所からインストールする”を選択



参照で、CD-ROM 内の「driver\silabs」を選択する



上記の通り、ドライバーのインストールを2回行います。




これでインストールは完了です。



2 回行う

### 3.4 削除

Windowsコントロールパネルのプログラムの追加と削除を使用して、アンインストールを行います。

 プログラムを削除する前に、パラメータブロックや測定データを任意に保存しておくこと。

## 4. WD モニターソフトウェア 1.3

### 4.1 WD ソルダーリングステーションの選択

スタートメニューの“すべてのプログラム” “COOPERTOOLS” “WD MONITOR”をクリックし、プログラムを起動、“MONITOR”のタブを選択します。



“SEARCH” ボタンを押すと、COMポートとWDソルダーリングステーションが検索されます。

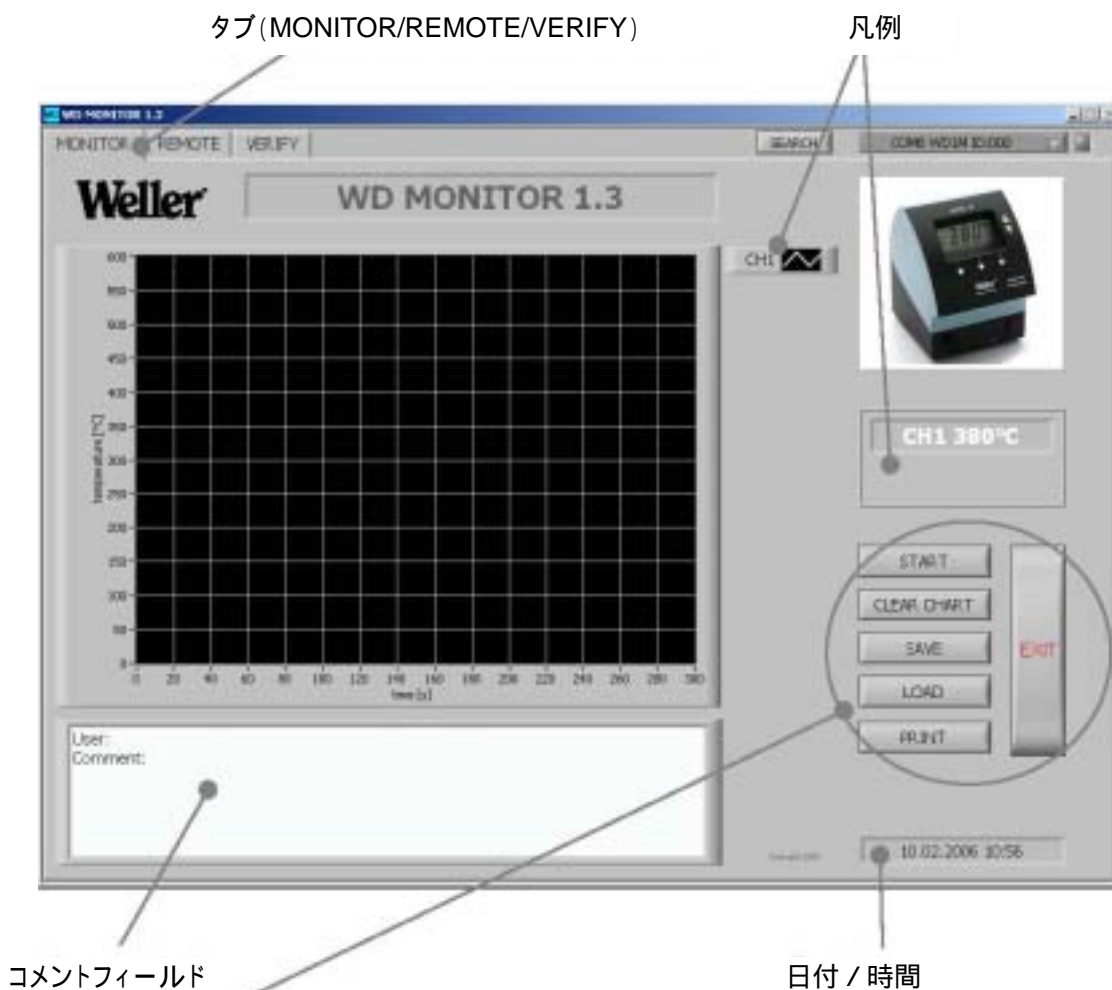


検索が完了すると、WDソルダーリングステーションがリストアップされます。(IDナンバーの変更は、ソルダーリングステーションで直接行います。)



## 4.2 MONITOR タブ

“MONITOR”タブは、データ測定に使用します。接続されているソルダーリングツールの温度の測定 / 保存 / 印刷が行えます。

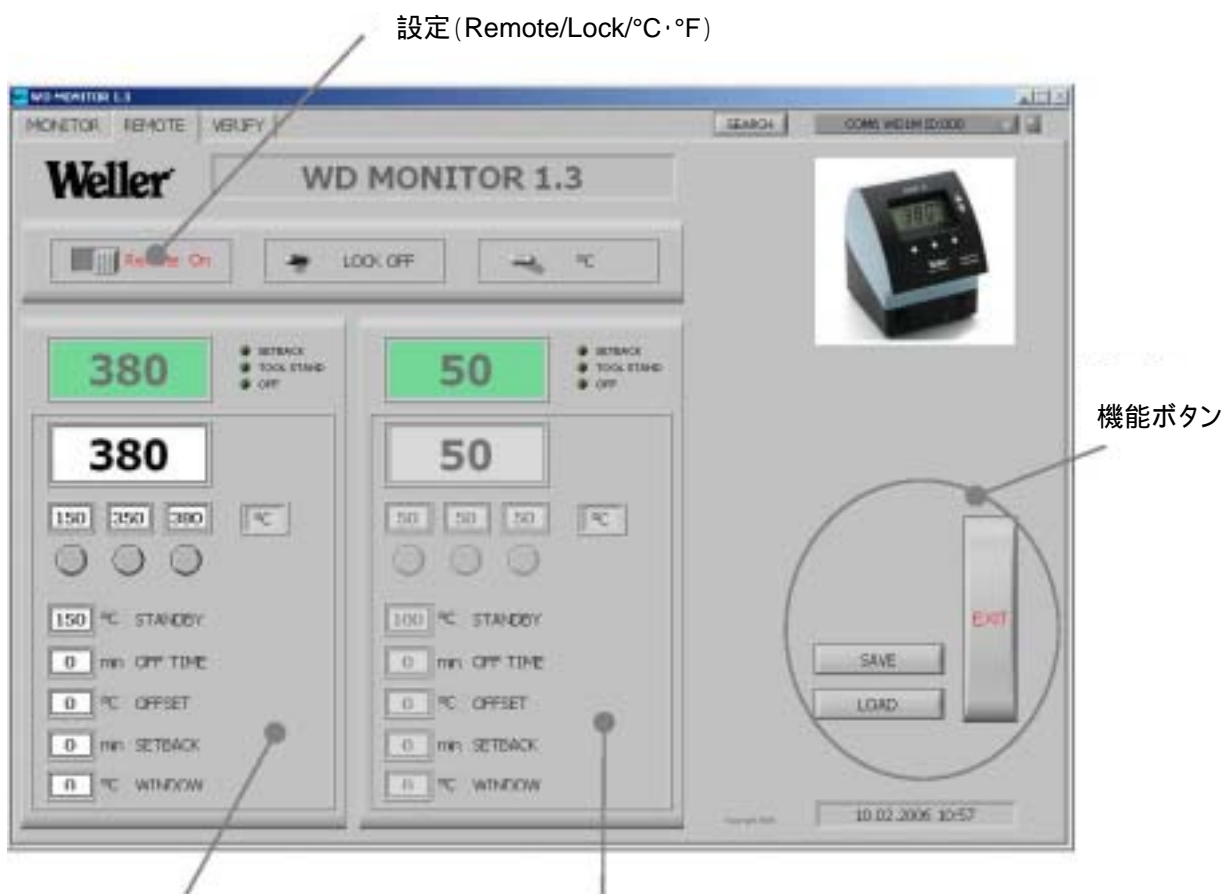


### 機能ボタン:

START	:	測定開始
CLEAR CHART	:	表示されている温度チャートのクリア
SAVE	:	測定データ(*.xls) とコメントフィールド (*.txt)の保存
LOAD	:	測定データとコメントフィールドのロード
PRINT	:	印刷
EXIT	:	プログラムの終了

### 4.3 REMOTE タブ

“REMOTE”タブは、ソルダーリングステーションの設定をPCで行う為に使用します。ソルダーリングステーションの全ての設定パラメーターが表示されます。



設定チャンネル1

設定チャンネル2 (WD2Mのみ)

#### 設定

- Remote on** : リモートモードのON / OFF
- WDステーションの設定は、リモートモードをONにすると利用出来ます。
- LOCK** : WDステーションのロック機能のON / OFF
- °C/°F** : 摂氏 / 華氏表示の変更

## 機能ボタン

- SAVE : パラメーターブロックのセーブ  
LOAD : パラメーターブロックのロード  
EXIT : プログラムの終了

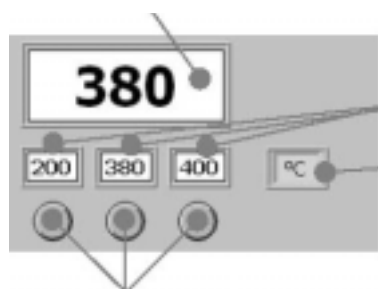
パラメーターの設定:

実際温度表示(設定入力不可)



- LED 緑色点灯: セットバック機能ON
- LED 緑色点灯: ソルダーリングツールがスイッチングホルダー上に置かれている状態
- LED 緑色点灯: チャンネルがスイッチOFF

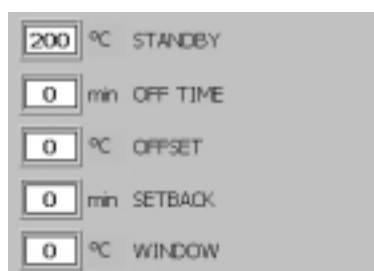
設定温度数値



プリセット温度数値

温度単位

3つのプリセット温度選択ボタン



- STANDBY: スタンバイ温度入力
- OFF time: 温度スイッチOFF時間入力
- OFFSET: オフセット温度入力
- SETBACK: セットバック時間入力
- WINDOW: ウィンドウ温度入力

#### 4.4 VERIFY タブ

“VERIFY”タブは外部温度計測定数値にソルダーリングステーションを合わせる為に使用します。



ソルダーリングステーション

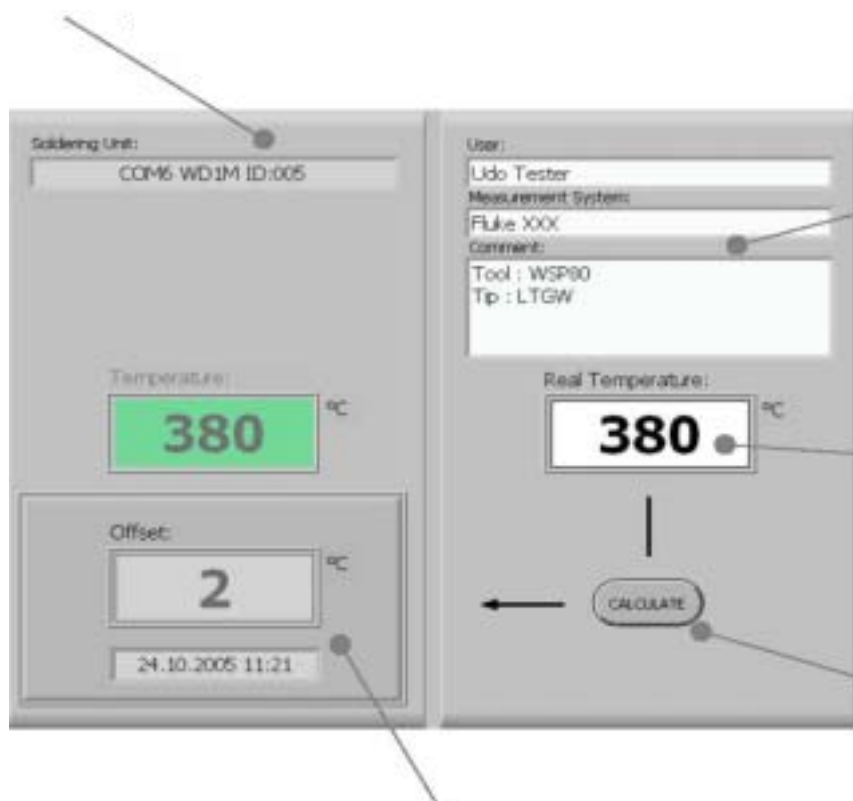
外部温度計のデータなどを入力

#### 機能ボタン

- SAVE PRINT : キャリブレーションレポートのセーブ
- LOAD PRINT : キャリブレーションレポートのロード
- PRINT : 印刷
- EXIT : プログラムの終了

## キャリブレーションの方法:

1. リストから任意のソルダーリングステーションを選択します。COMポート、ステーションの型式、IDナンバーの情報が“Soldering Unit”のフィールドに表示されます。



The screenshot shows a software interface for calibration. On the left, the 'Soldering Unit' field displays 'COM6 WD1M ID:005'. Below it, the 'Temperature' field shows '380 °C' in a green box. Further down, the 'Offset' field shows '2 °C' and a timestamp '24.10.2005 11:21'. On the right, the 'User' field shows 'Udo Tester', 'Measurement System' shows 'Fluke XXX', 'Tool' shows 'WSP00', and 'Tp' shows 'LTGW'. Below these, the 'Real Temperature' field shows '380 °C'. A 'CALCULATE' button is located below the 'Real Temperature' field. Arrows point from the numbered instructions to these specific elements.

2. ユーザー情報、測定器情報、コメントなどを入力します。
3. “Real temperature”には、外部温度計で測定した実際温度を入力します。
4. “CALCULATE”ボタンを押すと、自動キャリブレーションを開始します。

5. キャリブレーションが終了すると、“Offset”に数値が表示され、日時が表示されます。キャリブレーションレポートのセーブ/印刷が行えます。

エラーメッセージ: ソルダーリングユニットを選択して下さい。



エラーメッセージ: キャリブレーション数値の範囲外です。

